

# SAYMANIN SAYABİLDİKLERİ

Ali KAYABAŞI  
JMO Genel Merkez  
Saymanı

Özlem OZAN  
JMO Genel Merkez  
Yönetim Kurulu Yedek Üyesi

Değerli Meslektaşlar,  
2002 yılının güzel bir Eylül sabahı» ayrıntılara girmeden, siz okurlarımızı sıkmadan odamızın mali durumu ile ilgili olarak 2002/1-2 Haber Bülteninden sonraki gelişmeleri hakkında bilgi vermek istiyoruz;

## A- İBo dönemde çıkarılan dergi,, kitap ve bülten maliyetleri;

YAYIN ADI	AÇIKLAMA	MALİYET
Haber Bülteni 2002/1-2	5000 adet baskı	3.077.440.000 (KDV Dahil)
Haber Bülteni 2002/1-2	Dizgi	200.000.000 (KDV Dahil)
Haber Bülteni 2002/1-2	Posta Ücreti	887.000.000
Mavi Gezegen 6	1000 adet baskı	2.539.360,000 (KDV Dahil)
İMavi Gezegen 6	Dizgi	590.000.000 (KDV Dahil)
Magmatik Petrojenez Kitabı	500 adet baskı	5.346.000.000 (KDV Dahil)
Tescil Kartı ve gelir makbuzu		590.000.000 (KDV Dahil)
.Mühendislik Jeolojisi Türk Milli Komitesi Bülteni	Baskı	449.580.000 (KDV Dahil)
Mühendislik Jeolojisi Türk Milli Komitesi Bülteni	Dizgi	88.500.000 (KDV Dahil)
TJB44/2	Yurtdışı posta ücreti	1.018.000.000
TJB45/1	Yurtdışı posta ücreti	1,042,000.000

## B- Genel Kuruldan sonra M TA' d a gerçekleştirilen kurs başlıkları ve genel gelir-giderleri;

KURSU ADI	TOPLAM GİDER	TOPLAM GELİR
Killerini Mineralojisi ve Jeolojisi		
Evaporit Jeolojisi ve Türkiye Borat Yatakları	10.800.280.858 TL	29.541.082.000 TL
Ofiyolit: Petrojenez Semineri		
Jeotermal Enerji ve Hidrotermal Alterasyon	(Kurs hocalarına verilen ücret, hocaların ulaşım, konaklama, kırtasiye' v.b.. giderleri)	
Kırıntılı Kayaçlar Sedimentolojisi		
Ofiyolit		
jeoloji Tarihinde İndeks Fosiller		

## C- Odamız Genel Merkezine bu dönemde alman demirbaşların listesi ve fiyatları:

DEMİRBAŞ	ÜCRET
! Odamız büro kısmı için camlara jalluzi	338.778.000 TL (KDV Dahil)
Telefon Santrali	300.000.000 TL (KDV Dahil)
Odamız büro kısmı tadilat ve düzenlenmesi	250.000.000 TL (KDV Hariç)
Kitap dolabı (2 Adet)	590.000.000 TL (KDV Hariç)
Dizüstü Bilgisayar	3,231,234.000 TL (KDV Dahil)

## Haber

D- Bu dönemde demirbaş alımı için Şube ve: temsilciliklerimize verilen yetkilen

1. Kocaeli İİ temsilciliğine 1 adet faks cihazı alımı yetkisi
2. İstanbul Şubeye 1 adet CD Yritter ve Scanner alımı yetkisi
3. Trabzon Şubeye 1 adet cep telefonu alımı yetkisi
4. Ordu İİ Temsilciliğine elektrik süpürgesi alımı yetkisi
5. Afyon İS Temsilciliğine acil ihtiyaç demirbaşların alımı için Beşyüz milyon TL kadar demirbaş alım yetkisi
6. Samsun Şubemize acil ihtiyaç demirbaşların alımı için 600 milyon TL. kadar demirbaş alım yetkisi
7. Adana Şubemize fotokopi makinasının yenilenebilmesi için 675 milyon TL. harcama yetkisi verilmiştir.

E-Yapılan Etkinlikler;

İL Mesleğe hazırlık kokteyli; 2002 Haziran ayında mezun olan genç meslektaşlarımızla lokalimizde tanışma kokteyli yapılmıştır. Bu kokteylin toplamı gideri 416.000.000 TL dir.

F- 2002 yılı TMMOB Genel Kurulunda belirlenen TMMOB bütçesine göre;

1. Buna göre 2002 Ocak- 2002 Aralık ayı arası odamız payına düşen üst birlik aidatı 1.700.000.000 TL/Ay'dır.
2. TMMOB Genel Kurulunda TMMOB\*ye bina alım fonu bütçesi de kabul edilmiştir. Belirlenen bütçeye göre her oda kendi üst birlik aidatı kadar da bina alım fonu payı ödeyecektir. Bu ölçüde 2002, Temmuz- 2002 Aralık ayı odamızın ödeyeceği TMMOB bina fonu payı 3.532.403.333 TL/Ay'dır. Bu ödeme kalemi 2002 Aralık ayı sonuna kadardır.

Sonuç olarak: 2002 yılında Jeoloji mühendisleri odası üstbirliğimiz TMMOB\*ye kendi payına düşen 41.594.419.000 TL ödeme yapmış olacaktır. TMMOB\*ye borcumuz yoktur.

G-2002 yılı Ocak- Temmuz ayı JMQ Merkezi, şubelerimiz ve temsilciliklerimizde onaylanan parsel bazında zemin etüd, İmara esas jeolojik- jeofeknik etüd raporları sayısı;

### 2002 Yıllı Merkez, Şube ve Temsilciliklerde Onaylanan Parsel Bazında Zemini Etüt, İmara Esas Jeolojik-Jeoteknik Etüd Raporları Sayısı

Ankara Merkez	25	32	71	69	BE	55	83	90
Arfana'.ŞtibeT * " ; ' / ' 'S-19	.	\.ö" >	- IS '•g	17" - , a	-	35	30	20 /i
Afyon	5	13	54	40	49	57	82	
'Antalya'Şube -	.	i.23'-- .!	.	4!/?v!,	.	39-	:.wK'	
Aydın	12	36	21	23	: i3	13	10	9
Balıkesir	13	18	32	37	34	29	38	27
Bartın	3	1	8	8	16	7	10	20
Batman	6	2	2	1	0	2	1	0
Bingöl								
Burdur	11	14	18	8	12	12	17	3
Bursa	19	25	20	36	46	33	38	24
Çanakkale	2	5	!	8	35	17	23	20
Çorlum	0	1	37	6				
Denizli	21	16	23	!	40	54	44	, 64 56
				-/17	,11122: -' M« , " 17 "			
Edirne	11	8	17	16	16	20	17	11
Eskişehir	19	9	61	45	64	30	55	61
Elazg						6	23	15
Gaziantep	0	0	4	6	0	9	0	15
İçel-Mersin	6	3	3	4	12	18	20	

İsparta	18	12	13	30	35	53	20	47
İzmir Şube	16	16	42	39	59	19	42	36
Kayseri	8	7	11	28	19	20	17	20
Kırkkale	3	6	5	7	11	16	7	4
Kırklareli	3	5	8	5	4	23	13	5
Kocaeli	18	18	24	31	34	37	29	12
Konya Şube	3	7	5	2	7	5		
Manisa	9	39	34	24	23	24	50	43
Malatya						1	0	1
Mardin								
Muğla	67	82	105	95	73	92	114	71
Muş								
Niğde	4	1	7	4	8	14	4	2
Ordu	22	11	4	5	7	21	5	
Sivas							1	63
Samsun	91	32	46	45	38	46	55	
Sakarya	1	7	14	10	21	17	10	11
Siirt	0	1	2	9	9	7	7	6
Tekirdağ	9	16	21	24	16	33	36	24
Trabzon Şube	23	2	15	1	26	32	23	29
Tunceli							2	
Uşak	17	8	12	21	12	19	18	
Yalova	3	0	3	3	7	3	0	
Van					23	3		
Ş.Urfa	1	5	11	10	10	8	9	
K.Maraş	0			12	5	0	4	
Zonguldak		8	1	2	7	8	9	14
Adıyaman	1	0	2	5	14	13	4	6

ifilH111113

H- Odamız Temsilciliklerirtirt çoğunluğunda bu dönemde seçim: yapılması nedeniyle JMO 2002 yılı mali uygulamalarına yönelik kuralları tekrar veriyoruz. Özellikle yeni göreve gelmiş temsilcilik ve şube yönetim kurullarımızın bu kuralları bilmelerinde fayda görüyoruz.

#### HI -JEOLJİ MÜHENDİSLERİ ODASI 2002 YILI HÂLİ UYGULAMALARA YÖNELİK KURALLAR

Jeoloji Mühendisleri Odası JMO Genel Merkez Yönetimi Tüzük ve Yönetmeliklerimiz gereği 27, 28, 29, 30, 31 nolu kararları ile 2002 Mart-2003 yılı Şubat dönemine alt mali uygulamalara ilişkin aşağıdaki kurallarını uygulanmasına karar alınmıştır.

İl... JMO Merkez Yönetimi Kurulu Yürütme Kurulu» Başkan, İkinci Başkan» Yazman ve Sayman üyelerinden oluşur. Oda Yürütme Kurulu her türlü ödemeyi,, Yürütme Kurulu üyelerinden İkisinin imzası ile yapar.

2, Ankara. Genel Merkez kasasında günlük 2.000.000.000 TL tutulmasına, fazla olan gelir miktarının banka hesaplarına yatırılmasına,

3. jeoloji Mühendisleri Odasına bağlı şubelerin kasa ve banka hesaplarında bulundurabilecekleri nakit miktarı;

a. Kasa Hesabı: 250.000.000 TL. -(iki yüz elli milyon TL.)

b. Banka Hesabı: 1.000.000.000 TL. (Bir milyar TL)

## Haber

4... Kiralık bürosu ve personeli olan temsilciliklerde;

- a. Kasa Hesabı: 100.000.000 TL (Yüz milyon TL)
- b. Banka. Hesabı: 500.000.000 TL, (Beş yüz milyon TL)

5., Diğer temsilciliklerimiz;

- a. Kasa Hesabı: 100.008.000 TL. (Yüz milyon TL.)

6, 3, 4 ve 5.. maddelerde deđinilen miktarlardan fazla oluřan gelir, banka hesabının bulunduđu banka řubesine verilecek VİRMAN TALİMATI ile otomatik olarak Ankara Genel Merkez banka hesaplarına havale edilecektir«

### H2 - GENEL MERKEZ AYLIK MİZANI OLUŐTURUL-MASINA İLİŐKİN KURALILAR

1. Ankara Genel Merkezi\* nizin yapacađı tüm aım-satım iřlemleri, kapalı zarf usulü teklif alınması, tekliflerin Yönetimi Kurulu toplantısında açılması,, Yönetim Kurulu'nun seçmiş olduđu teklife Yürütme Kurulu bir üyesinin ""UYGUNDUR" ifadesini yazması řeklinde uygulamaya geçirilecektin,

2., Ankara Genel Merkezi'mizfn bankalarda yapacađı her türlü iřlem Yürütme Kurulu'ndan ilci üyenin imzası ile gerçekleştirilecektir.

3. Ankara Genel Merkezinin yaptıđı harcamalar karşısında alınan fatura ve belgeler kasa. sorumlusu personel İlhan Esim ve Deniz Iřık ile Sayman Üye Ali Kayabaşı, Yazman Üye İsmet Cengiizlın imzasından geçirilecektir Aynı řekilde muhasebe kayıtları bilgisayar çıktıları da aynı kişiler tarafından imzalanacaktır

•4. Genel Merkez'de gündeme gelecek, her türlü mali konuda» Genel Saymanın görüşü alınacaktır.

5. Ankara.Genel Merkez yönetiminin 500.000.000 TL., ve daha fazla tutardaki ödentileri için Yönetimi Kurulu tarafından karar alınarak, karar defterine işlenecektir.

### H3 - JMO ŐUBE VE TEMSİLCİLİKLERİ İÇİN AYLIK MİZAN OLUŐTURMAYA İLİŐKİN KURALLAR

Őubelerde ve Temsilciliklerde mizanların hazırlanmasından sorumlu arkadaşı miza bazı uygulamaları tekrar hatırlatmak yerinde olacaktır.

1. Tüm harcama belgelerinin üzerine bu harcamanın ne için yapıldığını belirtir bir not düşülecektir. Bu notun düşülmemesi harcamalar konusunda řaibeler yaratmaktadır.

2. Tüm temsilciliklerimiz ve řubelerimiz bankaya hesap açabilmesi için Ankara Genel Merkez Yönetimi Kurulu'ndan yetki alınması gerekmektedir: Bu yetkinin her seçim sonrasında tekrar yenilenmesi zorunludur

3, Mizanların bir sonraki ayın onuna kadar Genel Merkez'e gönderilmesi gereklidir

4. Őubelerin 300.000.000 TL. ve daha fazla olan harcamalarında Genel Merkez'den yetki alınmasına,

5." Temsilciliklerin 100.000.000 TL. ve daha fazla olan harcamalarında Genel Merkez'den yetki alınmasına,

6. Her türlü harcamalar Genel Merkez'de Saymanın» Őubelerde Őube Saymanının onayı ile yapılacaktır. Őube Başkanı dahi harcama yapıyor ise Őube Saymanının onayı alınacaktır.

7. Őube saymanı kendi adı ve soyadı yazılı yazman kaşesi yaptırıp, tüm gelir ve gider makbuzlarını onaylayacaktır.

8., 'Temsilciliklerde ise,, temsilci adı ve soyadı yazılı kaşe yaptırılıp» tüm gelir ve giderler makbuzlarını onaylayacaktır.

9. Bazı řube ve temsilciliklerimizin kasa ve karar defteri tutmadığı tespit edilmiştir.. Kasa ve karar defteri olmayan řube ve temsilciliklerin ivedilikle bu defteri tutmaları kararlařtırılmıştır.

10. Temsilciliklerde kararları temsilci ve yardımcısı imzalayacaktır

11. Gelir makbuzlarında sadece beř kalem girdisi kabul edilecektir (Örneđin 5 rapor vize bedeli 100 milyon veya 5 kitap bedeli), daha fazla olan gelir kalemi bir sonraki gelir makbuzuna, yazılacaktır.

12. Getir makbuzlarından alınan ücretin ne ücreti olduđu açıkça yazılacaktır. (Örneđin sadece yayın bedeli yazmak yetersizdir. Yayının adı yazılacaktır.)

13. Her türlü çek-senet alımı kaldırılmıştır. (Örneđin serbest büro sahibi meslektaşlarımızın rapor vize bedeli olarak her türlü vadeli çek. kabul edilmeyecektir.)

14. Belgesiz harcamalar Gider Makbuzu ile belgelendirilip, üzerine not düşülecektir., Tutanak tutularak yapılan iřlemler geçersizdir

15. Gerek řube ve gerekse temsilciliklerimiz mekan kiralama istemlerinde kira kontratını Genel Merkez'e göndererek yetki alınacaktır. Aynı řekilde kira artışları için mekan sahibinin talebi Genel Merkez'e iletilerek kontrat yenilenmesi konusunda yetki alınacaktır

Őube ve temsilciliklerimizde;

16.. Vergi Dairelerinde yapılacak her türlü iřlemlerde JMO Genel Merkezi'nden alınacak vergi numarası kullanılacaktır.

17. a) JMO Genel Merkezi tarafından tüm řube ve temsilciliklerde kullanılan gider makbuzu (fon payı ve gelir vergisi) vergileri JMO Genel Merkezi tarafından

vergi dairesine yatırılacaktır.

b) Şube ve Temsilciliklere işe çalıştırdıkları personelin SSK primi, muhtasar vergisi ve kira stopaj vergilerini JMO Genel Merkezi'nden alacakları vergi numarası ile buldukları ilden yatıracaktır.

18. JMO, Şube ve Temsilciliklerinde büro personeli veya büro hizmetlisi olarak çalıştıracak personel için Ankara Genel Merkezi'nden kadro talebinde bulunulacaktır. Kadro verilmesi durumunda karar JMO Genel Merkez karar' defterine' işlenecektir.

19. JMO Genel Merkez» Şubeler ve Temsilciliklerinde çalışan tüm personel sigortalı olacaktır (SSK primi, gelir vergisi vb. gibi tüm mevzuat sorumlulukları yerine getirilecektir).

#### H4- JMO ŞUBE VE TEMSİLCİLİKLERİ İÇİN BANKA HESABI AÇMA İŞLEMLERİ

Odamız şube ve temsilciliklerinin banka hesabı açabilmesi için aşağıdaki işlemleri yerine getirmesi ilgili kanun» yönetmelik ve tüzüklere göre zorunludur.

1. Şube ve temsilciliklerimizin bulunduğu ildeki öncelikle Ziraat Bankası'na yoksa veya yakınsa İş Bankası'na banka hesabı açtırmak için yetki talebini JMO Genel Merkez'ne iletilecektir. (Temsilcilikler bağlı olduğu şubeler aracılığıyla JMO Genel Merkezi'ne bildiriminde bulunacaktır.)

2. Banka hesabı açmak için yetki;

Temsilciliklerde; Temsilci ve temsilci yardımcısına birlikte verilecek yetki ile, banka işlemleri iki kişinin imzası ile yapılabilecektir. (Temsilcilik karar defterine de işlenecektir).

• Şubelerimizde; Şube Yönetim Kurulu'nun kararıyla şube yönetiminden! üç kişi için yukarıda belirtilen bankalarda işlem yapabilmek için Genel Merkez'den yetki istenecektir\* Bu üç kişiden ikisinin imzası bankada işlem yapmak için yeterli olacaktır.

3. JMO Genel Merkezi'nce uygun görülen yetki talepleri Genel Merkez karar defterine işlenerek, kararın bir nüshası ilgili şube veya temsilciliğe bildirilecektir.

4. Bugüne değin yukarıda belirtilen koşullara uygun olmadan açılmış hesap var ise bir an önce kapatılmas» yukarıdaki işlemlerin yapılması zorunludur.

5. Bankalarda işlem, yapma yetkisi alma işlemlerinin her şube ve temsilcilik seçimi sonrasında yenilenmesi gerekmektedir., Şube ve temsilciliklerde görev alan meslektaşlarımızın seçim ya. da atama yoluyla değişmesi sonrasında bu banka ile ilgili yetkilerin yenilenmesini gerekmektedir.

6. Açılan banka hesaplarıyla repo, iş yatırımı borsa,, döviz ve benzeri her türlü işlem yapılması yasa ve yönetmeliklerimize göre kesinlikle aykırıdır.

I - Yeni üye kayıt işlemlerimiz ve üye aidat borcu tahsilatı hakkındaki uygulama 0 J/O8/2002 tarihi itibarıyla aşağı dale gibi yapılacaktır;

II-Yeni üye kayıt için meslektaşımızın mezuniyet tarihi başlangıç alınacaktır.

Meslektaşımız mezun olmuş ve birkaç yıl sonra üye olmak için Jeoloji Mühendisleri Odasına başvuru yapmış ise mezuniyet tarihî başlangıç alınarak geriye yönelik, olarak aidat tahsilatı talep edilmelidir (üye olmak için başvurduğu yılın aidatı üzerinden hesaplanmış geriye donuk aidat borcu),

Örneğin; 2000 yılı Haziran ayında mezun olan bir meslektaşımız 2002 yılı Haziran ayında JMO'ya üye olmak için başvuru yaptı ise 24 aylık aidat (2002 yılı aidatı) üye olmak isteyen meslektaşımızdan talep edilecektir.

2- a) Meslektaşımızın işsiz olduğunu belgelemesi durumunda (SSK, EMEKLİ SANDIĞI, BAĞKUR gibi kurumlara bir dilekçe ile başvurarak işsiz olduğunu iddia ettiği tarihlerde bu kurumlarda kaydının olmadığına belgelemesi) meslektaşımızdan üye aidatı talep edilmeyecektir.

b) Meslektaşımızın askerlik yaptığı dönemde üye aidatı talep edilmeyecektir.

Örnek: 1998 yılı Haziran ayında mezun olmuş bir meslektaşımız 2002 Haziranında JMO'ya üye olmak için başvuru yapmış olsun. Normalde bu meslektaşımızın 42 aylık aidatı (2002 yılı aidatı üzerinden) JMO'ya ödemesi gerekir., Bu meslektaşımızın mezuniyet tarihinden sonra 16 ay askerlik yaptığını belgelerse (askerlik teskeresi fotokopisi) kalan süre içinde yukarıda değinilen kurumlardan (bu kurumlara kaydı olmadığını ifade eden) belge getirir ve işsiz olduğunu belgelerse üye olma işlemi sırasında bu meslektaşlarımızdan geriye dönük, üye aidatı talep edilmeyecektir.

3- JMO'dan istifa etmiş ve birkaç yıl sonra tekrar üye olmak üzere başvurmuş meslektaşlarımızdan istifa ettiği dönemin üyelik aidatları tekrar üye olma başvurusu yaptığı yılın aidatı üzerinden hesaplanarak» meslektaşlarımızdan talep edilecektir.

4- Emekli veya maluliyet aylığı alıp da çalışmayanlar durumlarını yazılı olarak bildirerek, belgelemeleri halinde» yönetim kurulu karar ile dilekçe tarihi itibarıyla üye aidatı talep edilmeyecektir.

5- Yurt; dışına çıkanlardan, yurt dışında kaldıkları sürece aidat talep edilmeyecektir.

J - Odamız kasa ve banka durumu hakkında bilgi vermek istiyoruz.;

1.JMO Genel Merkez Hesapları (20.09.2002 günü)

- a. Banka Hesapları
- 1 - Vadedi Hesaplar:: Ziraat Bankası:  
12.000.000.000 TL (Şki aynı, aylık vadedi hesap)
- 2-Vadesiz Hesaplar
- Ziraat Bankası:/ 110.000.000 TL.  
-İş Bankası:3.063.000.000 TL  
-Yapı ve Kredi; Bankası289.000.000 TL  
-Ziraat Bankası Kurultay Hesabı:  
! .969.000.000 TL  
-Posta Çeki Hesabı: 1.020.000.000 TL  
(Sonraki birkaç gün içinde ödemelerimizin olması nedeniyle bir miktar para vadesiz hesaplarda tutulmaktadır.)

- b, Kasa Hesabı: 750.000.000 TL
2. JMO İstanbul Şube (2002 Temmuz Hizanı)
- a. Banka Hesapları Toplamı:2.613.350.000 TL.  
b, Kasa Hesabı : 1.307.55 i .549 TL  
(İstanbul Şubemiz Temmuz ayında Genel Merkeze 7.500.000.000 TL havale etmiştir.)

3. JMO İzmir Şube (2002 temmuz Hizanı)
- a. Banka Hesapları Toplamı: 2.246.423.898 TL  
b. Kasa Hesabı : 1.091.656.737 TL.  
(İzmir Şubemize Temmuz ayında Genel Merkezden 3.000.000.000 TL gönderilmiştir.)

4. JMO<sup>1</sup> Antalya. Şube (2002 Temmuz Mizanı)
- a. Banka Hesapları Toplamı: 1.557.930.315 TL  
b. Kasa Hesabı: 200.000.000 TL  
(Antalya Şubemiz Temmuz ayında Genel Merkeze 3.400.000.000 TL havale etmiştir.)

5. JMO Adana Şube (2002 Temmuz Mizanı)
- a. Banka Hesabı : !! .006,500.000 TL.  
b,Kasa Hesabı: 751.564 .965 TL

- 6,. JMO<sup>1</sup> Trabzon Şube (2002 Temmuz Mizanı)
- a,Banka Hesabı: 1.000.000.000 TL.  
b,Kasa Hesabı: 249.820.789 TL  
(Trabzon Şubemiz Temmuz ayında Genel Merkeze 140.000.000 TL havale etmiştir.)

7. JMO Diyarbakır Şube(2002 Temmuz Mizanı)
- a. Banka Hesabı: 1.582.000.000 TL.  
b. Kasa Hesabı: 81.369.720TL.

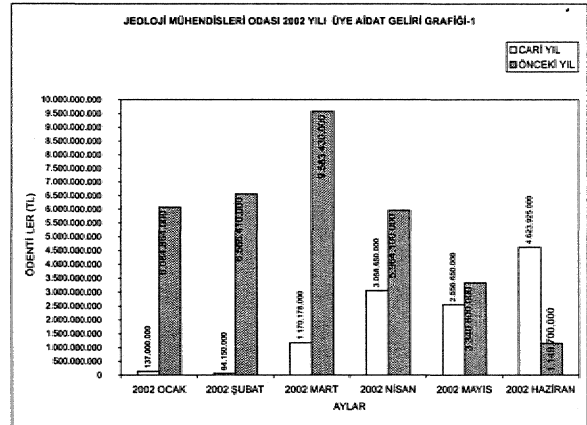
8. JMO Konya Şube {2002 Temmuz Mizanı)
- a.Banka Hesabı (Banka hesabında para yoktur)  
b.Kasa Hesabı: 448,830.595 TL.

9. JMO Denizli Şube ( 2002 Temmuz Mizanı)
- a. Banka Hesabı: 2,877.067.824 TL  
b. Kasa Hesabı: 309,893,760 TL

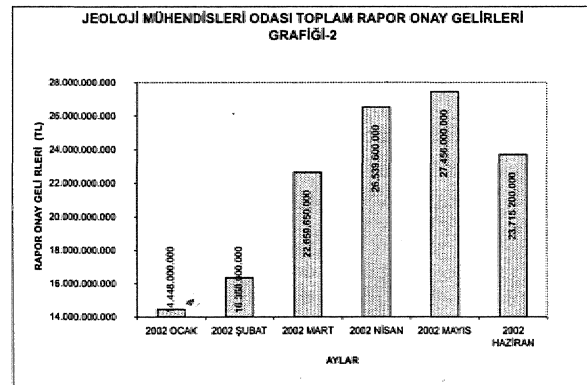
10. JMO Eskişehir Şube (2002 Temmuz Mizanı)
- a.Banka Hesabı:(Banka hesabında para yoktur)  
b.iKasa Hesabı: Temmuz kasaını: 114.975.02 İ TL. borçlanarak kapatmıştır.)

- II L JMO Samsun Şube (2002 Haziran Mizanı)
- a. Banka, Hesabı:: (Banka hesabında para yoktur)  
b. Kasa Hesabı: 1.460.300.000 TL.

12. JMO Sivas Şube
- a. Kasa Hesabı: 1.025.050.000 TL



GRAFİK 1: Yukarıda görülen histogramlarda odamızın 2002 yılı ilk 6 aylık üye aıdat gelirleri toplamı gösterilmiştir. 2002 yılına ait üye aıdat gelirleri toplamı 11.604.553.000 TL'si iken, bu dönemdeki aylarda odamız kasaına giren ancak önceki yıllara ait üye aıdat borç ödentileri toplamı 32.689.104.000 TL'sidir.2002 yılı ilk 6 ayı toplam aıdat geliri ise, 43.393.657.000 TL.dir.

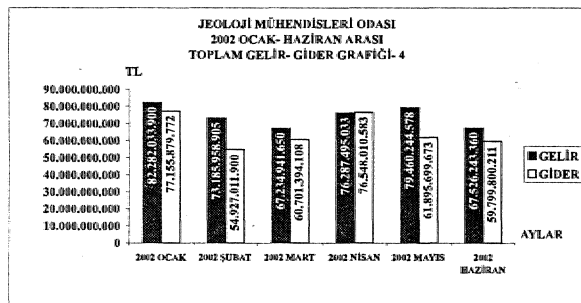


GRAFİK 2:Odamızın rapor onay gelirlerinin ilk 6 aylık dağılımı grafik 2 de görülmektedir. 2002 yılı ilk 6

ayı toplam 131.176.450.000 TL rapor onay gelirimiz olmuştun JMİO gelirlerinin ilk sırasında olan bu gelir türü sabit gelir kalemi içinde olan gelirlerden değildir. Bu gelir türüne güvenilerek yapılacak herhangi bir etkinliğin mali açıdan riske girme ihtimali fazladır. Bir örgütün en güvenilir gelir kaynağı üye\*aidat geliridir.

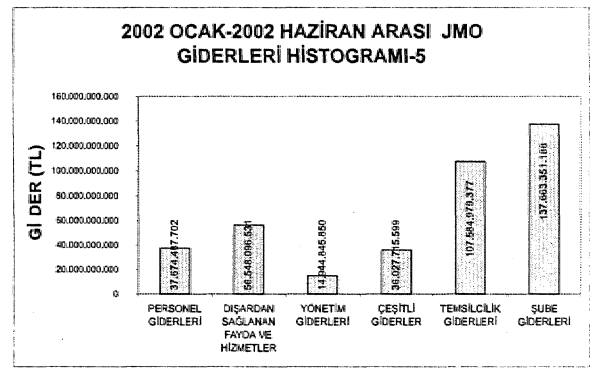


GRAFİK 3: JMO gelirlerinin en büyük kalemini oluşturan rapor onay gelirlerinin gelişimini görebilmek için odamız tarafından vizelenen raporların sayısal istatistikini tutmaktayız. Grafikte görüleceği gibi vizelenen rapor- sayısı aylık olarak 600-1200 arasında mevsimsel değişimlerden de etkilenecek şekilde devam etmektedir. Grafik 2'de açıklanan rapor onay gelirlerine YAS raporları ve diğer Maden raporları onay gelirleri de dahildir. Grafik 3 de sadece 'imara ve parsel' esas rapor sayıları verilmiştir.



GRAFİK-4: Bu grafikte jeoloji Mühendisleri Odasının 2002 yılı ilk altı ayı boyunca gerçekleşen aylık toplam gelir ve gider rakamlarını gösterdik. 2002 Haziran ayı sonu itibarıyla toplam gelirimiz 445.976.917,426 TL'dir. 2002 Haziran ayı sonu itibarıyla toplam giderimiz 391.027.796.247 TL'dir.

Haber bültenimizin bir başka bölümünde açıklamasını verdiğimiz 55, Kurultay hesapları bu değerlendirmeye dahil değildir. 55... Kurultay hesapları tamamen kapatılınca bu hesaplara dahil edilecektir; Görüleceği üzere gelir ve giderimiz arasında çok fazla bir fark yoktur. Tüm JMİO yönetim kurulları olarak gelirlerimizi dikkatle değerlendirmeye devamı edersek mali açıdan daha da güvenli olacağımız açıktır.



GRAFİK-5: Jeoloji mühendisleri odasının 2002 Ocak-2002 Haziran ayı arasındaki giderlerinin, sınıflamasını gösterir histogramdaki gider kalemlerinin açıklaması aşağıdaki gibidir;

**Şube Giderleri:** Şubelerimizin yaptığı tüm giderlerdir.

**Temsilcilik Giderleri:** Temsilciliklerimizin yaptığı tüm giderlerdir.

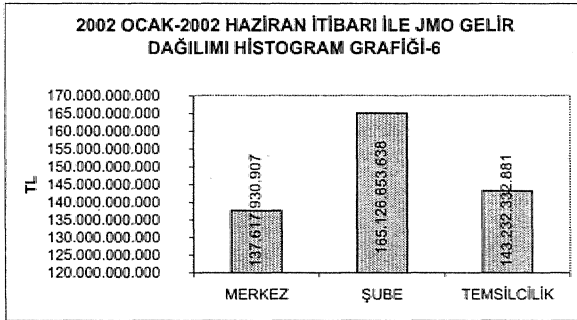
**Çeşitli Giderler:** Hesleki faaliyet ve tanıtım: giderler; personel yolluk-yemek-sosyal giderleri, yayın giderleri, gazete, kitap, dergi; kurs, seminer, sempozyum giderleri, temizlik giderleri, malzeme giderleri,.

**Yönetim Giderleri:** Yönetim kurulu yolluk seyahat giderleri, yönetim kurulu temsil ve ağırlama giderleri,, genel kurul giderleri,

**Dişardan Sağlanan Fayda Ve Hizmetler:** Elektrik-su-gaz giderleri, posta-kargo-haberleşme giderleri, bakım onarım giderleri; müşavirlik giderleri, sigorta giderleri, ilan-reklam giderleri, ortak giderlere katılımı giderleri; TMMOB hissesi, kırtasiye-bilgisayar malz-

matbaa, giderleri» vergi-resim-harç giderleri,, bavaie-tahsif giderleri, hizmet karşılığı yapılan giderler.

**Personel Giderler**» JMO genel merkezinde çalışan personele aittir) ücretleri» sosyal yardım giderleri, fazla mesaileri, ikramiyeleri., 'tzin-bayram-giyim yardımı., SSK işveren hissesi,» vergi iadesi» sendika aidatı



GRAFİK-6: Jeoloji mühendisleri odası örgütlülüğünün 2002 yılı başlangıcından 2002 haziran sonuna kadarki gelirlerinin elde edildiği (şube temsilcilik ve genel merkeze) yerlerin dağılımını gösterir histogramdır. Histogramlardaki rakamlar toplanırsa 2002 yılı ilk altı ayında odamızın toplam 445.976.917.426 TL. geliri olduğu ortaya çıkacaktır. Genel merkez gelirinin 52.285.546.629 TL'si şube ve temsilciliklerimizden havale edilen gelirdir., Şube gelirleri içinde de temsilciliklerimizin şubelere havale ettiği gelirler de bulunmaktadır.

Değerli meslektaşlarımız;

17 Ağustos depremi sonrasında mesleğimizle ilgili yasal mevzuat alanlarında, çok küçük de olsa bir takım değişiklikler oluşması meslektaşlarımızın piyasada çalışma imkanlarının geliştirmiştir. Bu gelişme bir şekilde mali açıdan odamıza da yansımalarının yanı sıra, son iki yıl içerisinde yurt çapında büyük bir örgütlenme gelişmesi ile karşı karşıya kalınmıştır. Körfez depremleri öncesinde il ve işyeri temsilcilerine olan ilgi sınırlıyken,, şu anda ilçe temsilcilikleri açılmasının yoğun talepleri ile karşı karşıyayız. Bu gelişmenin kurumsallaşmış bir yapı halinde olması önemli bir gerekliliktir.

Bilindiği üzere JMO'nun tüm örgütlülüğünde yönetim erkine girerek çalışmak, gönüllülük esasına dayanmaktadır. Hiç bir yönetim kurulu üyesi veya temsilci veya yardımcısı yapmış olduğu görevden dolayı ücret atmamaktadır. Bu kapsama rapor inceleme komisyonunda görev almakta dahildir. Yönetimlerdeki meslektaşlarımız rapor inceleme komisyonunda diğer ölçütlere de uygunlarsa görev alabilir fakat ücret almazlar.

jeoloji mühendisleri odasının gelir gider makbuzları standarttır.. Tüm belge ve dokümanlar zimmetli olarak şube ve temsilciliklerimize, genel merkezimizden verilir. Aynı şekilde JMO Asgari ücret tarifesi de standarttır. Ne genel merkezde,, nede şubeler-temsilciliklerde vize ücretleri konusunda, farklı uygulamalar olamaz.

Odamızın gelirlerinin sağlıklı olarak değerlendirilmesi gereklidir. Yapmış olduğumuz mizan incelemelerinde tüm örgütümüzde hat safhada çiçek harcaması» benzin harcaması» kayıtsız personel çalıştırılması ,, çok fazla gıda harcamaları görmekteyiz., Bunun yanı sıra, bazı vize onaylarının genel merkeze bildirilmemesi gibi konularda tarafımızdan tespit edilmiştir. Bu gibi uygulamaların şimdiye kadar olduğu gibi bundan sonra da takipçisi olunarak,, gerektiğinde kendi hukukumuz yanı sıra dış hukuk yaptırımlarına başvuracağımızdan kimse nin endişesi olmamalıdır. Jeoloji mühendisleri odasının daha büyük, açılımlar yapabilmesi» gelirlerini mantıklı ve optimumu değerlendirmesine de bağlıdır., iyi değerlendirmedeğimize, harcamalar,, kurumsal ve işlevsel gerilememize de neden olabilecektir. Tüm yönetimlerdeki meslektaşlarımızın gereksiz giderlerden uzak durması bu nedenle de önemli olacaktır. Örneğin aşırı ve gereksiz çiçek gönderimi, otobüs yerine uçak tercih edilmesi» gereksiz yere taksit kullanılması, mevcut personelin verimli değerlendirilemeyerek, temizlik masraflarının yüksek olması göze çarpan gider kalemleri arasındadır. Diğer yandan; Çoğu şube ve temsilciliklerimiz yönetmeliklerimizde belirtilen sınırlan aşan gelirlerini ellerinde tutmaya, devamı etmektedir. Gelirlerin tüm JMO örgütlülüğünün ortak amaçlarına hizmet etmesi ve merkezî planlamayla verimli kullanılması amacıyla, JMIO'ya zarar veren bu yaklaşımlardan vazgeçilmelidir., Kısacası bilim için\*, mesleğimiz için, JMIO örgütlülüğü için var olma çabamızı sürdürelim.

Gelişmek hepimizin elinde diyerek saygılarımızı sunuyor, tüm yurttaki örgütlülüğümüze» mesleğimize, doğrulara, kırılmadan . sahip çıkalım diyoruz.